

ООО «Проект+»

Свидетельство СРО – П-077-11122009
Свидетельство СРО - И-010 -11122009

ПРОЕКТ ПЛАНИРОВКИ И ПРОЕКТ МЕЖЕВАНИЯ ТЕРРИТОРИИ ЛИНЕЙНОГО ОБЪЕКТА

*"Реконструкция искусственного сооружения (с подходами) в г.Мценск
Орловской области"*

2-ППТ-2019

2-ППТ-2019

Генеральный директор

Н.П. Жилиева

Главный инженер

О.Н. Вилькиленок



Инд. № подл.	
Подпись и дата	
Взам. инв. №	

СОСТАВ ПРОЕКТА

Том 1 . Проект планировки территории. Основная часть.

Часть 1. Пояснительная записка

«Положение о размещении линейного объекта»

Часть 2. Графические материалы проекта планировки

Зоны планируемого размещения линейного объекта

Опорный план

Том.2 Материалы по обоснованию проекта планировки территории для линейного объекта.

Часть 1. Пояснительная записка

Обоснование положений по размещению линейного объекта

Часть 2 Графические материалы проекта планировки

Карта-схема

Схема вертикальной планировки и инженерной подготовки территории

Схема границ зон с особыми условиями использования территории

Том.3 Проект межевания территории.

Часть 1. Пояснительная записка

Часть 2 Графические материалы проекта межевания

Чертеж проекта межевания территории

Поперечный профиль(типовой)

Приложения.

						2-ППТ	Лист
Изм.	Кодуч.	Лист	№док.	Подпись	Дата		

СОСТАВ ИСПОЛНИТЕЛЕЙ:

№	Должность	Ф.И.О.	Подпись
1	Инженер-проектировщик	Тюкалова М.Г.	
2•	Начальник проектной группы	Куликова М.О.	
2	Главный геодезист	Шалыгин В.С.	

Проект планировки и проект межевания территории на "Реконструкцию искусственного сооружения (с подходами) в г.Мценск Орловской области" протяженностью 152 м состоит из текстовой и графической частей.

Графические приложения:

№ п/п	Наименование чертежа	Масштаб чертежа	Гриф секретности	Кол-во листов
Основная часть				
	Опорный план	1:500	ОП	2
	Зоны планируемого размещения линейного объекта	1:500	ОП	2
Материалы по обоснованию				
	Карта-схема	б/м	ОП	1
	Схема вертикальной планировки и инженерной подготовки территории	1:500	ОП	2
	Схема границ зон с особыми условиями использования территории	1:500		
Проект межевания				
	Чертеж проекта межевания территории	1:1000	ОП	2
	Поперечный профиль(типовой)		ОП	2

б/м – без масштаба, ОП – открытого пользования.

						2-ППТ	Лист
Изм.	Кодуч.	Лист	№док.	Подпись	Дата		

Оглавление

ПРОЕКТ ПЛАНИРОВКИ И ПРОЕКТ МЕЖЕВАНИЯ

Том 1. Проект планировки территории. Основная часть.....	5
1.1 Введение.....	6
1.2 Исходно – разрешительная документация.....	6
1.3 Сведения о линейном объекте и его краткая характеристика.....	7
1.3.1 Размещение территории проектирования в планировочной структуре района.....	7
1.3.2 Природно-климатические условия	8
1.3.3 Геологическое строение.....	8
1.4 Принципиальные мероприятия, необходимые для освоения территории, с указанием сроков их реализации.....	11
1.5 Сведения о соответствии разработанной документации требованиям законодательства о градостроительной деятельности.....	12
1.6. Основные технико-экономические показатели проекта планировки.....	12
Графический материал к Основной части:.....	15
Опорный план.....	16
Чертеж зон планируемого размещения линейного объекта.....	17
Том 2. Материалы по обоснованию проекта планировки территории для линейного объекта..	18
2.1 Обоснование положений по размещению линейного объекта.....	19
2.2 Обоснование параметров линейного объекта.....	19
2.3 Обоснование размещения линейного объекта с учетом условий использования территории и перечнем мероприятий необходимых для реализации предполагаемых проектных предложений.....	20
2.4 Обоснование границ зоны планируемого размещения линейного объекта.....	21
2.5 Защита территории от чрезвычайных ситуаций природного и техногенного характера, проведение мероприятий по гражданской обороне и пожарной безопасности.....	22
территориального планирования и Правил землепользования и застройки.....	23
Графический материал к Обоснованию проекта планировки территории.....	24
Карта-схема.....	25
Вертикальной планировки территории.....	27
Схема зон с особыми условиями использования территории.....	26
Том 3. Проект межевания территории.....	28
3.1. Анализ существующего положения.....	29
3.2. Формирование земельных участков проектируемого линейного объекта.....	31
3.3 Объекты культурного наследия.....	33
Графический материал к Проекту межевания территории.....	34
Чертеж проекта межевания территории.....	35
Приложение.....	36

						2-ППТ	Лист
Изм.	Кодуч.	Лист	№ док.	Подпись	Дата		

**Том 1
Проект
планировки.
Основная часть**

						2-ППТ	Лист
Изм.	Кодуч.	Лист	№ док.	Подпись	Дата		

1.1 Введение

Цель работы – разработка проекта планировки и проекта межевания территории линейного объекта автомобильной дороги и искусственного сооружения (с подходами) в г.Мценск Орловской области"

Задача проекта – развитие дорожной сети в соответствии с транспортной схемой Генерального плана г.Мценска.

Проект планировки и проект межевания выполнен в соответствии с требованиями ст.42, 43 Градостроительного кодекса РФ и статьи 27 Градостроительного кодекса Орловской области.

Проект планировки и проект межевания территории линейного объекта, подлежащего строительству, разрабатывается в рамках федеральной целевой программы «Устойчивое развитие сельских территорий на 2014-2017 годы и на период до 2020 года», утвержденной постановлением правительства Российской Федерации от 15 июля 2013 года №598 «О федеральной целевой программе «Устойчивое развитие сельских территорий на 2014-2017 годы и на период до 2020 года».

1.2 Исходно-разрешительная документация

Состав исходно-разрешительной документации, используемый для разработки проекта планировки территории линейного объекта:

- Данные о собственности:

- сведения кадастровых планов территорий, полученные из филиала федерального государственного бюджетного учреждения «Федеральная кадастровая палата Росреестра» по Орловской области.

- Утвержденная градостроительная документация:

- генеральный план г.Мценска;

- правила землепользования и застройки г.Мценска.

						2-ППТ	Лист
Изм.	Кодуч.	Лист	№док.	Подпись	Дата		

- Материалы инженерных изысканий (проектом не предусматривается выполнение инженерно-геодезических, инженерно-геологических, инженерно-экологических и инженерно-гидрологических изысканий).
- Топографическая основа М 1:500.

1.3 Сведения о линейном объекте и его краткая характеристика

1.3.1 Размещение территории проектирования в планировочной структуре района

Проект планировки выполняется для «Реконструкции искусственного сооружения (с подходами) в г.Мценск Орловской области»

Характеристика трассы линейного объекта – объект расположен в г.Мценск.

Данным проектом предусматривается реконструкция дороги с устройством искусственного сооружения.

- автомобильной дороги протяжённостью ≈152 м, полосой отвода 53 82 кв.м. в границах г.Мценска (с последующим переводом в земли промышленности энергетики, транспорта, связи, радиовещания, телевидения, информатики, земли для обеспечения космической деятельности, земли обороны, безопасности земли иного специального назначения).

При разработке проектной документации использовались материалы, представленные Заказчиком:

- данные об интенсивности и распределении транспортного потока;
- другие запрошенные материалы.

Проектной документацией предусмотрены основные мероприятия по охране окружающей среды, как в период производства строительно-монтажных работ, так и при эксплуатации автомобильной дороги после завершения строительства этого участка, а именно:

- по сохранению и рациональному использованию земельного фонда;
- по предотвращению загрязнения окружающей местности, поверхностных и подземных вод, водотоков и атмосферного воздуха;
- по предотвращению водной и ветровой эрозии почвы;
- по охране животного и растительного мира.

Техническая характеристика проектируемого объекта

– класс автомобильной дороги	–	дорога общего пользования местного района муниципального района
------------------------------	---	---

						2-ППТ	Лист
Изм.	Кодуч.	Лист	№док.	Подпись	Дата		

– категория автомобильной дороги	–	в улица в жилой застройке согласно (СП 42.13330.2011)
– протяженность участка, км	–	0,152(уточняется проектом)
– число полос движения, шт.	–	2
– ширина полосы движения, м	–	3,0 – в границах населенных пунктов;
– тротуары	–	ширина 2 м
– ширина земляного полотна, м		9,0
– максимальный продольный уклон		70
– тип дорожной одежды		облегченный
– вид покрытия		Асфальтобетонное
Искусственные сооружения, шт:		Труба

1.3.2 Природно-климатические условия

Рельеф В геоморфологическом отношении трасса автодороги расположена в пределах Верхне-Окской возвышенности и проходит по отлоговолнистой поверхности, расчлененной оврагами и балками. В пределах отлогих водораздельных поверхностей абсолютные отметки земли изменяются от 207 до 236,30 м. Поверхности слабоволнистые, уклоны изменяются от 1° до 3°.

Почвы в центральной части области и на востоке – деградированные и выщелоченные черноземы, на западе дерново-подзолистые супесчаные, в северной и центрально - западной части серые лесные, на крайнем юге небольшой участок мощных и тучных черноземов. Район представляет зону темно-серых лесные и оподзоленных черноземов.

1.3.3 Геологическое строение

Геологическое строение трассы изучено до глубины 3,0-5,0 м от дневной поверхности и в пойме до глубины 20,0 м и представляет собой субгоризонтальное напластование и выклинивание большого количества литологических и стратиграфических разностей.

Почвенно-растительный слой вскрыт на конечном участке трассы автомобильной дороги.

Геологический разрез представлен сверху вниз следующими литологическими разностями грунтов:

Четвертичные отложения (Q)

Техногенные образования (thIV)

						2-ППТ	Лист
Изм.	Кодуч.	Лист	№ док.	Подпись	Дата		

Слой 1 Насыпной грунт, представлен дорожной одеждой. Существующая дорожная одежда представлена слоями:

Вырубки № 1-2

1а - Асфальтобетон — 0,07 м.

1б – Щебень — 0,10- 0,13 м.

1в – Дорожная плита —0,15 м.

1г – Песок мелкий красно-бурый — 0,10 – 0,18 м.

Вырубки № 3-5

1в – Дорожная плита —0,15 м.

1г – Песок мелкий красно-бурый — 0,30-0,35 м.

Описание вырубок дорожной одежды приведены на чертеже 5.

Слой 2 Суглинок темно-серый, пылеватый, легкий, тугопластичный, с включением растительных остатков (данный слой вскрыт скважинами непосредственно под дорожной одеждой автодороги на большей части трассы), неравномерного сложения. Содержание органики в среднем 5,92%. Грунт относится к природным перемещенным образованиям, который является земляным (грунтовым) основанием дорожной одежды в районе ПК 0- ПК 16.

Слой 7а Песок насыпной: мелкий, красно-бурый, малой степени водонасыщения, ожелезненный. Грунт относится к природным перемещенным образованиям (из притрассового карьера), который является земляным (грунтовым) основанием дорожной одежды в районе ПК 16 - ПК30.

Продуктивная толща (pdIV)

Слой 2а Почвенно-растительный слой. Вскрыт локально скважинами № 15-18.

Распространен по трассе на следующих участках: ПК 30 - ПК 40+28 (конечный участок трассы).

Аллювиальные пойменные отложения (aIV)

Слой 3 Ил черного цвета, текучий. Вскрыт локально скважинами №№ 2-3, 19 в пойме и русле р. Синьковец, которую пересекает автодорога.

Слой 4 Супесь синевато-серая, пылеватая, текучая. Вскрыт локально, скважинами №№ 2-3,19 в пойме и в русле р. Синьковец.

						2-ППТ	Лист
Изм.	Кодуч.	Лист	№док.	Подпись	Дата		

Слой 5 Песок средней крупности, буро-желтый, неоднородный, водонасыщенный, с включением дресвы известняка. Вскрыт локально скважинами 2 и 3.

Покровные отложения (рр II-III)

Слой 6 Суглинок светло-коричневый, пылеватый, легкий, полутвердый. Вскрыт большинством скважин. Отсутствует в пойменной части р. Синьковец (скв. 2,3).

Меловые отложения (K1)

Слой 7 Песок красно-бурый, мелкий, однородный, средней плотности, малой степени водонасыщения. Вскрыт на большей части трассы скважинами №№ 6-18.

Верхнедевонские отложения (Dз)

Слой 8 Известняк светло-серый, средней прочности, с прослоями малопрочного.

На момент изысканий (сентябрь 2018 г.) вскрыты грунтовые воды на глубинах 2,10 – 2,50 м от поверхности дорожного полотна. Абсолютные отметки уровня подземной воды изменяются в пределах 178,92-178,94 м.

Воды безнапорные, водовмещающими грунтами являются: ил (слой 3), супесь (слой 4), пески (слой 5), известняки. Водоупор не вскрыт.

Из отрицательных физико-геологических процессов и явлений, влияющих на строительство и эксплуатацию сооружений, на площадке изысканий не выявлено.

Транспортно-эксплуатационные характеристики существующей автомобильной дороги.

На данном участке дороги в весеннюю и осеннюю распутицы, а также в дождливую погоду летом движение автотранспорта затруднено.

В продольном профиле трасса автомобильной дороги проходит по отлого-волнистой поверхности, расчлененной оврагами и балками.. Перепад отметок по оси дороги составляет: до. max-236,30 м; min-207,0 м. Составление продольного и поперечных профилей производилось в программном комплексе IndorCAD.

На рассматриваемом участке располагается несколько необорудованных пересечений и примыканий в одном уровне.

Технические измерители трассы:

1. Протяженность трассы -0,152 км
2. Количество углов на трассе - 3
3. Количество углов на 1км трассы — 3
4. Радиус в плане - 50 м

										Лист
Изм.	Кодуч.	Лист	№док.	Подпись	Дата				2-ППТ	

5. Общее протяжение кривых – 50 м или 48% длины трассы;

Трасса автодороги на своем участке пересекает следующие инженерные коммуникации:

- ✓ водовод (ПЭ d 110, гл. залож. 1.8 м, не действ);
- ✓ ЛЭП- 0,4 кВ (два и три провода);
- ✓ Кабель Ростелеком;

Защита инженерных коммуникаций. С владельцами инженерных коммуникаций, попадающих в зону строительства проведена работа по уточнению местоположения воздушных и подземных линий, мест сближения и пересечения их с проектируемой трассой. По результатам этой работы проведена оценка коммуникаций, которые нанесены на планы и профили.

Проектом будет предусмотрено устройство искусственного электроосвещения на участке строительства на основании технических условий № 20506534 выданных филиалом ОАО «МРСК-Центра»-«Орелэнерго».

1.4 Принципиальные мероприятия, необходимые для освоения территории, с указанием сроков их реализации.

№ п/п	Перечень мероприятий и их последовательность	Примечание
1	Анализ территории линейного объекта	2018
2	Разработка проекта планировки с проектом межевания территории линейного объекта	2019
3	Разработка проектной документации	2019
4	Оценка земельных участков, попадающих в красные линии с целью их изъятия	2019
5	Изъятие (выкуп) земельных участков, попадающих в красные линии	По решению администрации Орловской области (2019г.)
6	Строительство автодороги и инженерных коммуникаций, организация поверхностного водоотвода, освещения, систем автоматизированного управления для обслуживания дороги	По решению администрации Орловской области (в соответствии с объемами бюджетных ассигнований на реализацию строительства автодороги)
7	Ввод в эксплуатацию	По решению администрации Орловской области (в соответствии с объемами бюджетных ассигнований на реализацию строительства автодороги)

										Лист
Изм.	Кодуч.	Лист	№док.	Подпись	Дата	2-ППТ				

В целом реконструкция автомобильной дороги и искусственного сооружения направлена для улучшения условий жизнедеятельности и проживания всех категорий граждан города.

1.5 Сведения о соответствии разработанной документации требованиям законодательства о градостроительной деятельности.

Проект планировки территории линейного объекта выполнен в соответствии с

- Генеральным планом и Правилами землепользования и застройки г.Мценска;
- Градостроительный кодекс Российской Федерации;
- Земельный кодекс Российской Федерации;
- Градостроительный кодекс Орловской области, утвержденный решением областного Совета народных депутатов от 17.03.2004 года № 389-ОЗ (с изменениями и дополнениями);
- Постановление Правительства Орловской области от 01.08.2011 № 250 (ред. От 03.09.2012) «Об утверждении региональных нормативов градостроительного проектирования Орловской области»;
- Федеральный закон от 06.10.2003 г. № 131-ФЗ «Об общих принципах организации местного самоуправления в Российской Федерации»;
- Федеральный закон «Об охране окружающей среды»;
- Федеральный закон «Об объектах культурного наследия (памятниках истории и культуры) народов Российской Федерации»;
- Свод правил СП 34.13330.2012 Автомобильные дороги. Актуализированная редакция СНиП 2.05.02-85;
- Свод правил СП 243.1326000.2015 Проектирование и строительство автомобильных дорог с низкой интенсивностью движения;
- Свод правил СП 42.13330.2016 Градостроительство. Планировка и застройка городских и сельских поселений. Актуализированная редакция СНиП 2.07.01-89*
- Федеральный закон от 08.11.2007 № 257-ФЗ «Об автомобильных дорогах и дорожной деятельности в Российской Федерации и о внесении изменений в отдельные законодательные акты Российской Федерации»;
- Закон Орловской области от 10.11.2014 № 1686-ОЗ «О перераспределении полномочий между органами местного самоуправления муниципальных образований Орловской области и органами государственной власти Орловской области».

1.6 Основные технико-экономические показатели проекта планировки.

№ п/п		Наименование показателей				Примечание	
						2-ППТ	Лист
Изм.	Кодуч.	Лист	№док.	Подпись	Дата		

2	Категория линейного объекта	Улица в жилой застройке
3	Вид работ	Разработка проекта планировки и проекта межевания территории
4	Краткое описание транспортно-планировочного решения	Реконструкция дорожного полотна, устройство съездов, устройство тротуаров, устройство искусственных сооружений, обустройство дороги
5	Планировочные показатели линейного объекта	
5.1	"Реконструкция искусственного сооружения (с подходами) в г.Мценск Орловской области"	
5.1.1	Протяженность участка	Ориентировочно 0,175 км
5.1.2	Количество полос движения	Двухполосное движение
5.1.3	Пропускная способность	до 100 маш/сут
5.1.4	Площадь образованных земельных участков в полосе отвода автодороги	Общая площадь 5382 кв.м. состоит из: 57:27:0000000:3У2 5382 кв.м.
5.1.5	Вид разрешённого использования образованных земельных участков	Для размещения дорожных сооружений (код в соответствии с классификатором 143003020400)
5.1.6	Ширина полосы движения	3,0 – в границах населенных пунктов;
5.1.10	Пешеходные пешеходы	предусматриваются
5.1.11	Тип дорожной одежды	Облегченный
5.1.12	Вид покрытия	Асфальтобетон
5.1.13	Тротуары	Предусматриваются, шириной 2 м.
5.1.14	Разделение транспортных потоков по направлениям	Не предусматривается
5.1.15	Полосы безопасности	Не предусматривается
5.1.16	Движение наземного общественного транспорта	Не предусматривается
5.1.17	Привязка к существующей улично-дорожной сети	Примыкания к улично-дорожной сети к боковым проездам запроектированы
6.	Изменение зоны планируемого развития линейного объекта	Установлены новые красные линии
7.	Установление технических зон подземных коммуникаций	Не предусматривается
8.	Изъятие существующих земельных участков землепользования	Не Предусматривается
9.	Изъятие существующих земельных участков землепользований	Требуется (смотреть «Проект межевания территории)

						2-ППТ	Лист
Изм.	Кодуч.	Лист	№док.	Подпись	Дата		

10.	Продолжительность строительства	5 месяцев
-----	---------------------------------	-----------

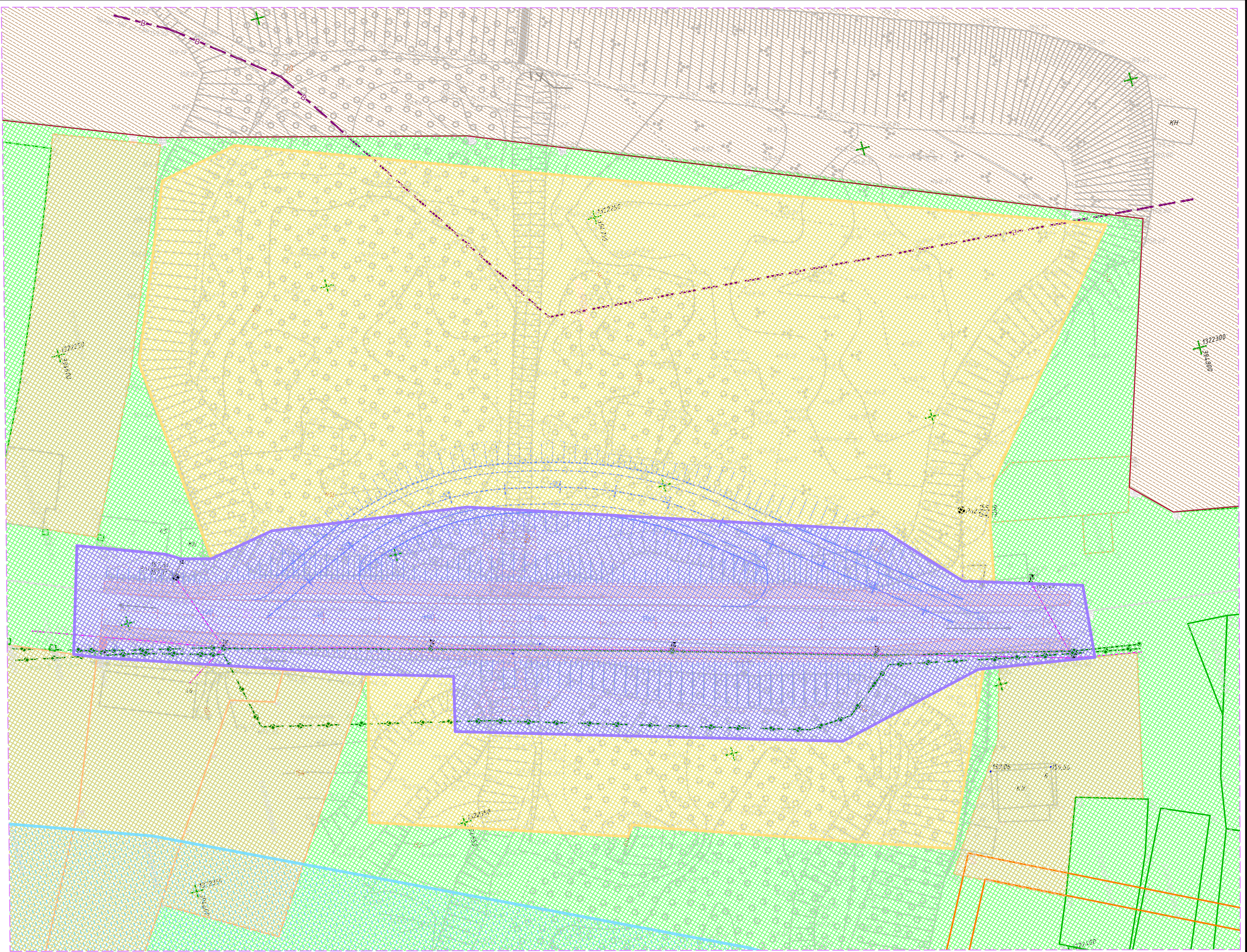
Примечание: Формирование красных линий предусматривается. Устанавливаемые красные линии соответствуют границе зоны планируемого размещения проектируемой автомобильной дороги.

Установленные красные линии показаны на основном чертеже проекта межевания.

						2-ППТ	Лист
Изм.	Кодуч.	Лист	№док.	Подпись	Дата		

**Графические материалы к
Основной части**

						2-ППТ	Лист
Изм.	Кодуч.	Лист	№док.	Подпись	Дата		



ЛЭП, 0,4кВ
 Линия связи
 Водопровод
 -проектируемый тротуар

Постоянная полоса отвода линейного объекта
 Временная полоса отвода линейного объекта
 Земли населенного пункта
 Земли населенного пункта (Частная собственность - Для индивидуальной жилой застройки)
 Водоохранная зона реки Зуша на территории города Мценск Орловской области
 Постоянная полоса отвода железной дороги

Заказчик: КУ ОО "Орелгосзаказчик"

Год выпуска: 2019 1:500

«Реконструкция искусственного сооружения (с подходами) в г. Мценск Орловской области»

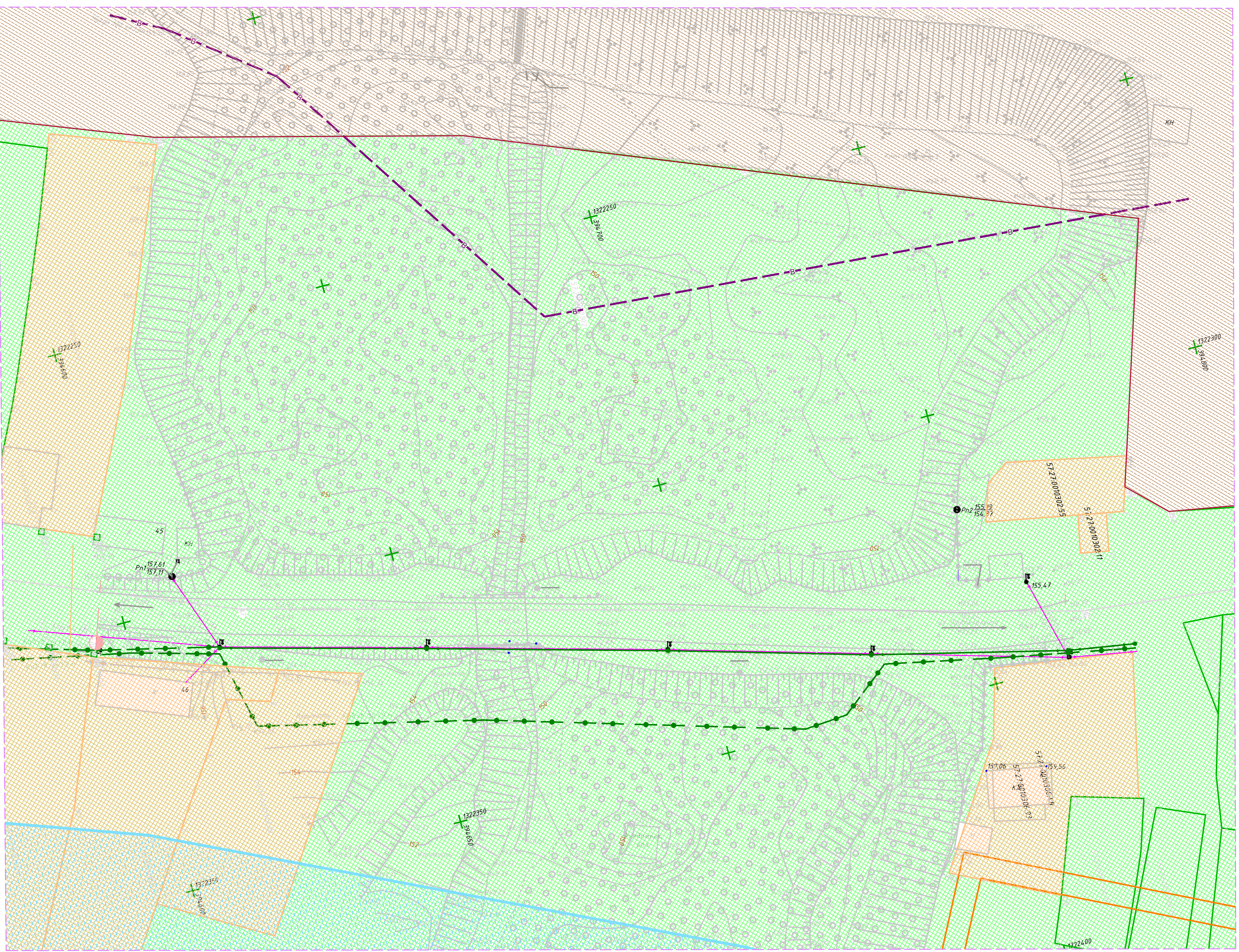
Изм.	Кол.уч	Лист	№ док	Подпись	Дата
ГИП		Вилькиленок			01.19
Разработал		Тякалова			01.19

Проект планировки территории

Стадия	Лист	Листов
ППТ	1	1

Планируемое размещение линейного объекта

ООО "Проект+"



ЛЭП 0,4кВ
 Линия связи
 Водопровод

Земли населенного пункта
 Земли населенного пункта (Частная собственность - Для индивидуальной жилой застройки)
 Водоохранная зона реки Зуша на территории города Мценск Орловской области
 Постоянная полоса отвода железной дороги

Заказчик: КЧ 00 "Орелгосзаказчик"

Год выпуска: 2019 1:500

«Реконструкция искусственного сооружения (с подходами) в г. Мценск Орловской области»

Изм.	Кол.уч	Лист	№ док	Подпись	Дата
ГИП		Вилькиленок			01.19
Разработал		Тикалова			01.19

Проект планировки территории

Стадия	Лист	Листов
ППТ	1	1

Опорный план 000"Проект+"

Том 2
Материалы по обоснованию проекта планировки
территории для линейного объекта

						2-ППТ	Лист
Изм.	Кодуч.	Лист	№док.	Подпись	Дата		

2.1 Обоснование положений по размещению линейного объекта

Проект планировки территории с проектом межевания территории изготавливается для реконструкция искусственного сооружения (с подходами) в г.Мценск Орловской области"с целью улучшить условия жизнедеятельности и проживания для всех категорий граждан сельской среды.

Планировка территории необходима для создания и упорядочения условий и установления границ земельных участков, предназначенных для строительства и размещения линейного объекта.

2.2 Обоснование параметров линейного объекта.

Назначение автомобильной дороги определено согласно Федерального Закона №257-ФЗ от 08.11.2007г. «Об автомобильных дорогах и о дорожной деятельности в Российской Федерации» как объект транспортной инфраструктуры, предназначенный для движения транспортных средств, и включающий в себя земельные участки в границах полосы отвода автомобильной дороги и расположенные на них или под ними конструктивные элементы (дорожное полотно, дорожное покрытие и подобные элементы) и дорожные сооружения, являющиеся ее технологической частью, - защитные дорожные сооружения, искусственные дорожные сооружения, производственные объекты, элементы обустройства автомобильных дорог.

Для обеспечения связи с прилегающими территориями и обеспечения беспрепятственного подъезда к индивидуальным жилым домам, в границах населенных пунктов, проектом предусматривается устройство примыканий с увязкой с проектируемым продольным профилем проектируемой автомобильной дороги.

С целью соблюдения нормативных требований СП52.13330.2011 (актуализированная версия СНиП 23-05-95), ГОСТ Р 52766-2007, СП 34.13330.2012 и СН 541-82, предусматривается устройство стационарного электрического освещения в границах н.п. Мценск на реконструируемом участке

Автодорога проходит по землям г.Мценска и по землям прошедшим ранее государственный кадастровый учёт.

При строительстве автомобильной дороги размещение строительных механизмов, хранение отвала и резерва грунта, в том числе растительного будет располагаться в полосе отвода автодороги и на временно отведённых площадках.

						2-ППТ	Лист
Изм.	Кодуч.	Лист	№док.	Подпись	Дата		

При разработке документации по планировке территории линейного объекта планируемого к размещению согласно СП 243.1326000.2015 были приняты следующие параметры автомобильной дороги

Категория	улица в жилой застройке согласно (СП 42.13330.2011)
Строительная длина, м	≈152
Число полос движения	2
Максимальный продольный уклон	70
Минимальное расстояние видимости, м:	
- для остановки	115
- встречного автомобиля	85
Минимальный радиус кривых в плане, м	130
Минимальный радиус кривых в продольном профиле, м:	
- выпуклых	1800
- вогнутых	1500
Тип дорожной одежды	облегченный
Вид покрытия	Асфальтобетонное
Ширина полосы движения, м	3,0 – в границах населенных пунктов;
Ширина разделительной полосы, м	-
Ширина краевой полосы у обочины, м	-
Ширина укрепленной части обочины, м	1,0
Транспортные развязки, шт.	-
Искусственные сооружения, шт:	по проекту
Съезды, шт.	по проекту
Площадка	1

В соответствии с требованиями ГОСТ Р 52748-2007 с изменениями ИУС N 6, 2008 год, ИУС N 9, 2008 год, приняты следующие нагрузки:

- АК-6 – для автомобильных дорог.
- АК-14, НК 14 – для водопропускных труб.

Для проектирования дорожной одежды согласно нормативным документам в качестве расчетного принят автомобиль с нагрузкой на ось 100 кН.

2.3 Обоснование размещения линейного объекта с учетом условий использования территории и перечнем мероприятий необходимых для реализации предполагаемых проектных предложений.

Район проложения трассы с точки зрения рельефа местности относится ко I категории сложности проектирования.

Для обеспечения связи с прилегающими территориями и обеспечения беспрепятственного подъезда к индивидуальным жилым домам, в границах населенных

						2-ППТ	Лист
Изм.	Кодуч.	Лист	№док.	Подпись	Дата		

пунктов, проектом предусматривается устройство примыканий с увязкой с проектируемым продольным профилем проектируемой автомобильной дороги.

С целью соблюдения нормативных требований СП52.13330.2011 (актуализированная версия СНиП 23-05-95), ГОСТ Р 52766-2007, СП 34.13330.2012 и СН 541-82, предусматривается устройство стационарного электрического освещения на участке проектирования.

Для обеспечения безопасности движения и ориентации в пути на проектируемом участке автомобильной дороги предусмотрено обустройство дорожными знаками согласно ГОСТ 52289-2004.

Таким образом размещение линейного объекта на территории строительства автодороги не требует установление зон с особыми условиями использования территории и на размещение данного объекта такие зоны влияния не оказывают.

Примечание: письмо об обосновании строительства дороги имеется в приложении.

2.4 Обоснование границ зоны планируемого размещения линейного объекта.

Проектом предусматривается формирование земельных участков под объект: "Реконструкция искусственного сооружения (с подходами) в г.Мценск Орловской области" Техничко-экономические характеристики планируемого к размещению линейного объекта могут быть уточнены в проектной документации.

Территория в границах проектирования расположена в кадастровых кварталах: 57:27:0010302, 57:27:0010306, границы которых в свою очередь установлены в соответствии с кадастровым делением.

Проектируемые участки под постоянный отвод:

№ п/п	Кадастровый номер	Площадь земельного участка, кв.м	Населенный пункт	Категория земель
1	2	3	4	5
1	57:27:0000000:ЗУ1	5382	Российская Федерация, Орловская область, город Мценск	земли населенных пунктов

Вид разрешенного использования – для размещения дорожных сооружений (код в соответствии с классификатором 143003020400)

Сведения о категории земель, на которых располагается (будет располагаться) линейный объект:

-земли населенных пунктов;

						2-ППТ	Лист
Изм.	Кодуч.	Лист	№док.	Подпись	Дата		

Сведения о размере средств, требующихся для возмещения убытков правообладателям земельных участков, в случае их изъятия во временное и (или) постоянное пользование.

В связи с отсутствием необходимости изъятия во временное и (или) постоянное пользование земельных участков, предусматривать средства, для возмещения убытков правообладателям, не требуется.

2.5 Сведения о зонах с особыми условиями использования территории.

На территории участка строительства автомобильной дороги геологических памятников и разведанных месторождений полезных ископаемых, числящихся на государственном балансе нет. (Письмо № 11ОРЛ-07/264 от 19.05.2017).

В районе планируемого строительства автомобильной дороги объекты культурного наследия, включенные в единый государственный реестр объектов культурного наследия (памятников истории и культуры) народов Российской Федерации, и выявленные объекты культурного наследия отсутствуют. (Письмо № 1242 от 04.12.2018).

2.4 Защита территории от чрезвычайных ситуаций природного и техногенного характера, проведение мероприятий по гражданской обороне и пожарной безопасности.

Чрезвычайная ситуация (ЧС) - обстановка на определенной территории, сложившаяся в результате аварии, опасного природного явления, катастрофы. Стихийного или иного бедствия, которые могут повлечь или повлекли за собой человеческие жертвы, ущерб здоровью людей или окружающей природной среде. Значительные материальные потери и нарушение условий жизнедеятельности людей.

Предупреждение чрезвычайных ситуаций – комплекс мероприятий, проводимых заблаговременно и направленных на максимально возможное уменьшение риска возникновения чрезвычайных ситуаций, а также на сохранение здоровья людей, снижение размеров ущерба окружающей среде и материальных потерь в случае их возникновения (Закон РФ «О защите населения и территорий от чрезвычайных ситуаций природного и техногенного характера»).

В соответствии с Федеральным Законом Российской Федерации «Технический регламент о требованиях пожарной безопасности» от 22.07.2008 №123-ФЗ и сформировавшейся нормативно-правовой базой в этой области, в частности, ГОСТ 12.1.004-91* ССБТ «Пожарная безопасность. Общие требования», пожарная безопасность

						2-ППТ	Лист
Изм.	Кодуч.	Лист	№док.	Подпись	Дата		

объекта обеспечивается системами предотвращения пожара и противопожарной защиты, в том числе организационно-техническими мероприятиями.

Указанные системы направлены на предотвращение воздействия на людей опасных факторов пожара, в том числе вторичных проявлений, на требуемом уровне.

Размещение автозаправочной станции (АЗС) проектом не предусмотрено.

Согласно СНиП 2.04.02-84* для автомобильных дорог наружное противопожарное водоснабжение не требуется.

Проектируемый участок автомобильной дороги по категории ГО относится к не категорированному объекту. Отнесение объекта к категории по ГО определено исходными данными, выданными для разработки раздела «Инженерно-технические мероприятия гражданской обороны. Мероприятия по предупреждению чрезвычайных ситуаций («ИТМ ГОЧС»).

Согласно постановлению Правительства Российской Федерации от 3 октября 1998 г. №1149 «О порядке отнесения территорий к группам по гражданской обороне» проектируемый объект располагается на территории, отнесенной к загородной зоне.

Автомобильная дорога располагается на территории, не отнесенной к группам по гражданской обороне.

2.5 Обоснование предложений для внесения изменений и дополнений в документы территориального планирования и Правил землепользования и застройки.

Основной задачей проекта является обоснование реконструкции автодороги на территории проектирования. Проектом разработана планировочная структура с учетом взаимосвязи с прилегающими территориями.

Проект планировки территории необходимо учитывать при разработке Правил землепользования и застройки и Генерального плана г.Мценска Орловского района.

Основные планировочные решения приняты с привязкой к топографической съемке М 1:500 и с учетом данных государственного кадастра недвижимости.

Определена основная планировочная структура и функциональное зонирование планируемой территории в увязке с прилегающими территориями.

						2-ППТ	Лист
Изм.	Кодуч.	Лист	№док.	Подпись	Дата		

**Графический материал к
Обоснованию проекта планировки территории**

						2-ППТ	Лист
Изм.	Кодуч.	Лист	№док.	Подпись	Дата		



Заказчик: КУ 00 "Орелгосзаказчик"

Год выпуска: 2019

1:500

«Реконструкция искусственного сооружения
(с подходами) в г. Мценск Орловской области»

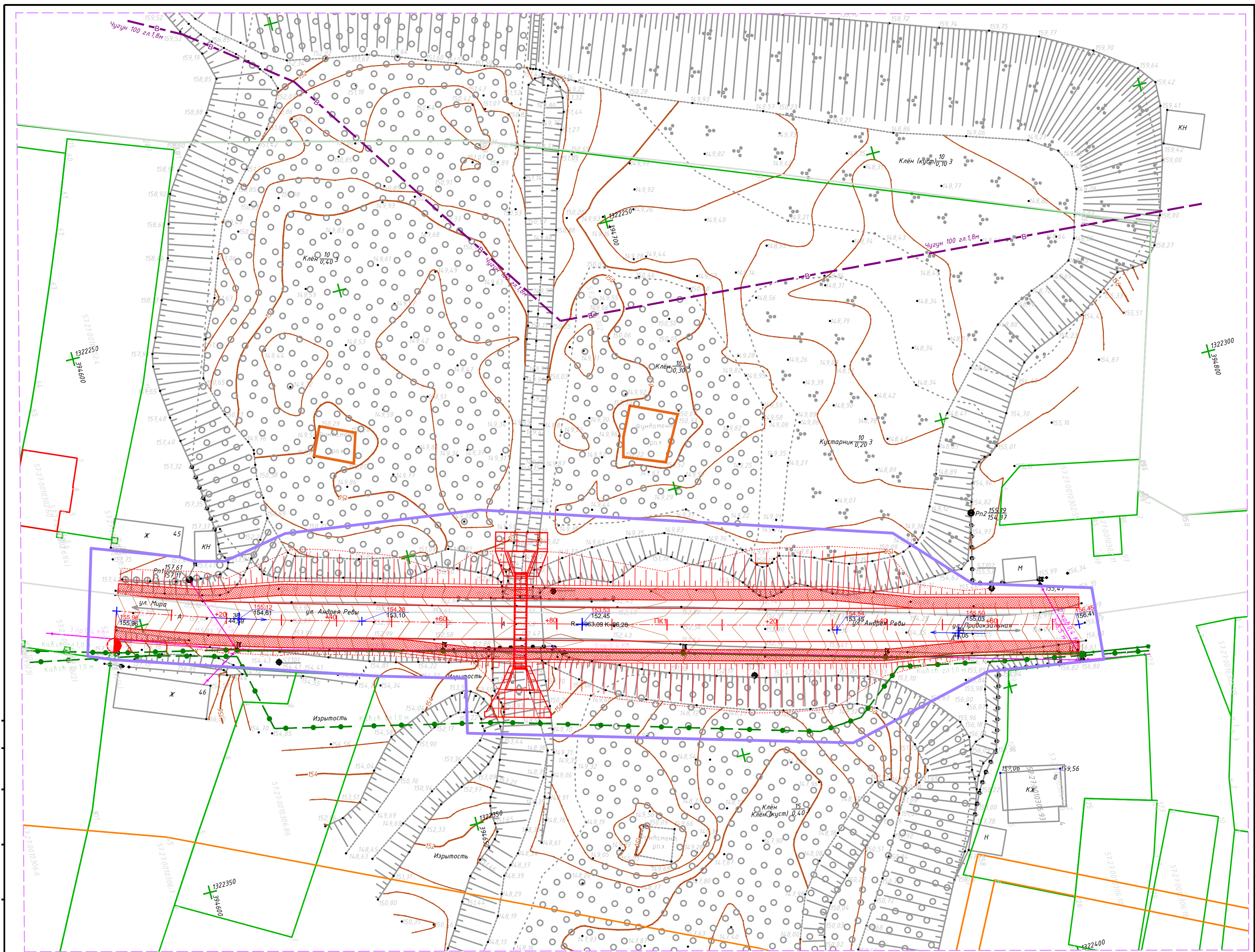
Изм.	Кол.уч	Лист	№ док	Подпись	Дата
ГИП		Вилькиленок			02.19
Разработал		Войтович			02.19

Проект межевания территории

Стадия	Лист	Листов
ППТ	1	1

Схема расположения элементов
планировочной структуры

ООО "Проект+"



— ЛЭП, 0,4кВ
— Линия связи
— Водопробод

$\frac{8}{32,58}$ —уклон, %
 —направление уклона
 —расстояние, м

183,27 —проектная (красная) отметка
+180,89 —существующая (черная) отметка

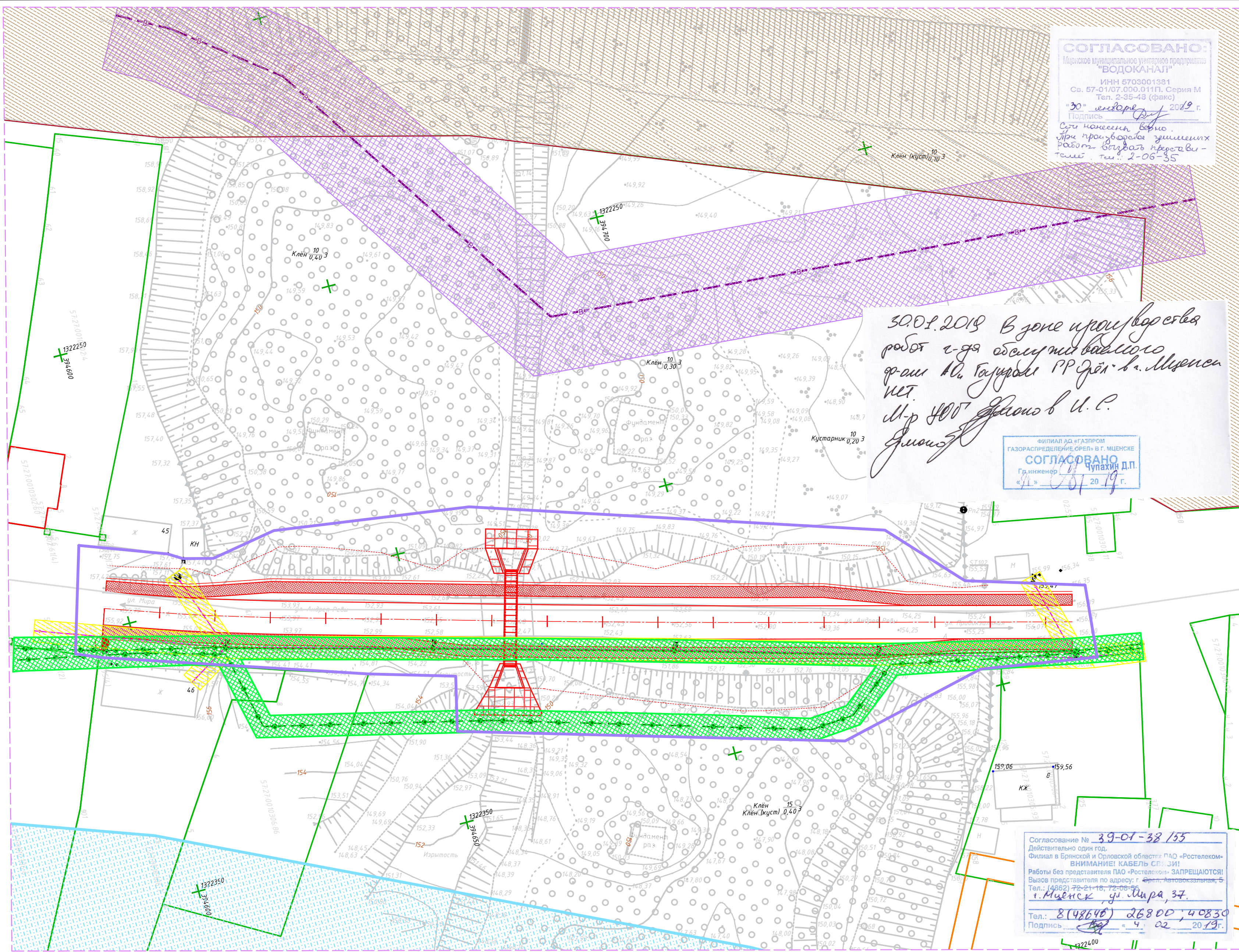
Заказчик: КУ 00 "Орелгосзаказчик"		Год выпуска: 2019	1:500																								
«Реконструкция искусственного сооружения (с подходами) в г. Мценск Орловской области»																											
<table border="1"> <thead> <tr> <th>Изм.</th> <th>Кол.уч</th> <th>Лист</th> <th>№ док</th> <th>Подпись</th> <th>Дата</th> </tr> </thead> <tbody> <tr> <td>ГИП</td> <td>Вилькиленок</td> <td></td> <td></td> <td></td> <td>01.19</td> </tr> <tr> <td>Разработал</td> <td>Тюкалова</td> <td></td> <td></td> <td></td> <td>01.19</td> </tr> </tbody> </table>		Изм.	Кол.уч	Лист	№ док	Подпись	Дата	ГИП	Вилькиленок				01.19	Разработал	Тюкалова				01.19	<table border="1"> <thead> <tr> <th>Стадия</th> <th>Лист</th> <th>Листов</th> </tr> </thead> <tbody> <tr> <td>ППТ</td> <td>1</td> <td>1</td> </tr> </tbody> </table>		Стадия	Лист	Листов	ППТ	1	1
		Изм.	Кол.уч	Лист	№ док	Подпись	Дата																				
ГИП	Вилькиленок				01.19																						
Разработал	Тюкалова				01.19																						
Стадия	Лист	Листов																									
ППТ	1	1																									
Проект планировки территории		Зоны особых условий																									
		ООО "Проект+"																									

СОГЛАСОВАНО:
 Мценское муниципальное унитарное предприятие
 "ВОДОКАНАЛ"
 ИНН 5703001381
 Св. 57-01/07.000.011П. Серия М
 Тел. 2-35-48 (факс)
 30" *водопровод* 2019 г.
 Подпись *[подпись]*
 Сети канализации нет.
 При производстве земляных работ выдать проекты - Темы: Тем. 2-06-35

30.01.2019 В зоне производства работ с-яя обьекта в/о-го от-аи №0. Газурды РР Дрл-в. Мценск ИТ.
 М-р 400 Дрл-в И.С.
[подпись]

ФИЛИАЛ АО «ГАЗПРОМ ГАЗОРАСПРЕДЕЛЕНИЕ ОРЕНЬ» В Г. МЦЕНСКЕ
СОГЛАСОВАНО
 Г. инженер Чупахин Д.П.
 « 01 » 20 19 г.

Согласование № 39-01-38/55
 Действительно один год.
 Филиал в Брянской и Орловской областях: ПАО «Ростелеком»
ВНИМАНИЕ! КАБЕЛЬ СВЯЗИ!
 Работы без представителя ПАО «Ростелеком» ЗАПРЕЩАЮТСЯ!
 Вызов представителя по адресу: г. Орел, Автовокальная, 5
 Тел.: (4862) 72-21-18, 72-08-56
 г. Мценск, ул. Мира, 37.
 Тел.: 8(48646) 26800; 40830
 Подпись *[подпись]* « 02 » 20 19 г.



- проектируемый тротуар
- Охранная зона ВЛ-0,4кВ
- Охранная зона Водопровода
- Охранная зона кабеля связи
- Водоохранная зона реки Зуша на территории города Мценск Орловской области
- Постоянная полоса отвода железной дороги

ЛЭП, 0,4кВ
 Линия связи
 Водопровод

Заказчик: КУ 00 "Орелгосзаказчик"		Год выпуска: 2019	1:500
«Реконструкция искусственного сооружения (с подходами) в г. Мценск Орловской области»			
Изм.	Кол.уч	Лист	№ док
ГИП	Вилькиленок		01.19
Разработал	Тяглова		01.19
Проект планировки территории		Стадия	Лист
Зоны особых условий		ППТ	1
		Листов	1
		ООО "Проект+"	

Том 3
Проект межевания территории

						2-ППТ	Лист
Изм.	Кодуч.	Лист	№док.	Подпись	Дата		

Пояснительная записка

1. Общие положения

Проект межевания территории линейного объекта "Реконструкция искусственного сооружения (с подходами) в г.Мценск Орловской области" разрабатывается на основании – распоряжения Управления градостроительства, архитектуры и землеустройства Орловской области №01-21/114 от 16.07.2018г.

Проект межевания выполнен в соответствии с действующим федеральным, региональным и местным законодательством.

Местоположение земельного участка: Орловская область, город Мценск.

Проект межевания территории был выполнен в составе проекта планировки на данный объект и на основании:

- генеральный план г.Мценска;
- правила землепользования и застройки г.Мценска.
- Градостроительный кодекс Российской Федерации;
- Земельный кодекс Российской Федерации;
- Нормативных правовых актов органа местного самоуправления;

Картографический материал выполнен в местной системе координат МСК-57.

Подготовка проекта межевания территории осуществляется для выделения элементов планировочной структуры, установления параметров планируемого развития элементов планировочной структуры.

Цель разработки проекта:

Целесообразность реконструкции автомобильной дороги и искусственного сооружения (с подходами) в г.Мценск Орловской области" - улучшение условий жизнедеятельности и проживания всех категорий граждан сельской среды.

Главная цель проекта – реконструкция автомобильной дороги и искусственного сооружения (с подходами) в г.Мценск Орловской области.

Для обеспечения поставленной цели необходимо решение следующих задач:

- формирование границ земельных участков с учетом обеспечения требований сложившейся системы землепользования на территории муниципального образования;
- обеспечение условий эксплуатации объектов, расположенных в районе проектирования в границах формируемых земельных участков;

						2-ППТ	Лист
Изм.	Кодуч.	Лист	№док.	Подпись	Дата		

- разработка проектных решений по координированию вновь формируемых земельных участков проектируемых объектов.

- обеспечение прав лиц, являющихся правообладателями земельных участков, прилегающих к территории проектирования.

Опорно-межевая сеть на территории проектирования

На территории проектирования существует установленная система геодезической сети специального назначения для определения координат точек земной поверхности с использованием спутниковых систем. Система координат – МСК-57. Действующая система геодезической сети удовлетворяет требованиям выполнения землеустроительных работ для установления границ земельных участков на местности.

Настоящий проект обеспечивает равные права и возможности правообладателей земельных участков в соответствии с действующим законодательством.

Рекомендации по порядку установления границ на местности

Установление границ земельных участков на местности следует выполнять в соответствии с требованиями федерального законодательства, а также инструкции по проведению межевания.

Вынос межевых знаков на местность необходимо выполнить в комплексе землеустроительных работ с обеспечением мер по уведомлению заинтересованных лиц и согласованию с ними границ.

Структура территории, образуемая в результате межевания

Данным проектом предусматривается формирование земельных участков под постоянный и временный отвод для реконструкции автомобильной дороги и искусственного сооружения (с подходами) в г.Мценск Орловской области". Под временный отвод - 12173 кв.м. , под постоянный отвод – 5382 кв.м на землях населенных пунктов с последующим переводом в земли промышленности энергетики, транспорта, связи, радиовещания, телевидения, информатики, земли для обеспечения космической деятельности, земли обороны, безопасности земли иного специального назначения.

Данным проектом предусматривается реконструкция дороги, протяжённостью ≈152 м, полосой отвода 53 82 кв.м. в границах г. Мценска, с устройством искусственного сооружения.

Для обеспечения связи с прилегающими территориями и обеспечения беспрепятственного подъезда к индивидуальным жилым домам, в границах населенных пунктов, проектом предусматривается устройство примыканий с увязкой с проектируемым продольным профилем проектируемой автомобильной дороги.

С целью соблюдения нормативных требований СП52.13330.2011 (актуализированная версия СНиП 23-05-95), ГОСТ Р 52766-2007, СП 34.13330.2012 и СН 541-82, предусматривается устройство стационарного электрического освещения в границах н.п. Мценск на реконструируемом участке.

						2-ППТ	Лист
Изм.	Колуч.	Лист	№док.	Подпись	Дата		

При строительстве автомобильной дороги размещение строительных механизмов, хранение отвала и резерва грунта, в том числе растительного будет располагаться в полосе отвода автодороги и на временно отведённых площадках.

Размещение линейного объекта требует установление зон с особыми условиями использования территории.

Сервитуты и иные обременения

Проектируемые объекты пересекают:

- ЛЭП 0,4кВ;
- кабель связи;
- водопровод;

Правовой статус объектов межевания

На период подготовки проекта межевания территория свободна от застройки, но имеются действующие линейные объекты инженерных сетей.

Настоящий проект обеспечивает равные права и возможности правообладателей земельных участков в соответствии с действующим законодательством.

Объекты самовольного размещения отсутствуют.

Территория в границах проектирования расположена в кадастровых кварталах: 57:27:0010302, 57:27:0010306, границы которых в свою очередь установлены в соответствии с кадастровым делением.

Формирование земельных участков проектируемого линейного объекта

Параметры проектируемых земельных участков:

Вид разрешенного использования – для размещения дорожных сооружений.

Проектируемые участки под временный отвод:

№ п/п	Обозначение участков	Площадь участка, кв.м	Населенный пункт	Категория земель
1	2	3	4	5
1	57:27:0000000:ЗУ2	12173	Российская Федерация, Орловская область, город Мценск	земли населенных пунктов

Проектируемые участки под постоянный отвод:

						2-ППТ	Лист
Изм.	Кодуч.	Лист	№док.	Подпись	Дата		

№ п/п	Кадастровый номер	Площадь земельного участка, кв.м	Населенный пункт	Категория земель
1	2	3	4	5
1	57:27:0000000:3У1	5382	Российская Федерация, Орловская область, город Мценск	земли населенных пунктов

Формирование красных линий

Красные линии на рассматриваемой территории не установлены. Формирование красных линий не требуется.

Таблица координат поворотных точек формируемых земельных участков

В результате выполнения проекта межевания территории линейного объекта: "Реконструкция искусственного сооружения (с подходами) в г.Мценск Орловской области" под временный и постоянный отвод образуются 2 земельных участка:

Обозначение характерных точек границ	Координаты, м	
	X	Y
1	2	3
Кадастровый квартал -57:27:0000000; земельный участок - 57:27:0000000:3У2 - площадь 12173 кв.м		
<i>57:27:0000000:3У2(1)</i>		
<i>1</i>	<i>394789,10</i>	<i>1322274,34</i>
<i>2</i>	<i>394757,57</i>	<i>1322314,55</i>
<i>3</i>	<i>394755,44</i>	<i>1322321,17</i>
<i>4</i>	<i>394753,44</i>	<i>1322331,79</i>
<i>5</i>	<i>394748,02</i>	<i>1322330,18</i>
<i>6</i>	<i>394736,29</i>	<i>1322317,70</i>
<i>7</i>	<i>394664,63</i>	<i>1322294,93</i>
<i>8</i>	<i>394629,40</i>	<i>1322290,28</i>
<i>9</i>	<i>394617,57</i>	<i>1322292,43</i>
<i>10</i>	<i>394613,69</i>	<i>1322254,96</i>
<i>11</i>	<i>394626,01</i>	<i>1322224,11</i>
<i>12</i>	<i>394640,31</i>	<i>1322221,20</i>
<i>1</i>	<i>394789,10</i>	<i>1322274,34</i>
<i>57:27:0000000:3У2(2)</i>		
<i>13</i>	<i>394747,72</i>	<i>1322346,48</i>
<i>14</i>	<i>394734,25</i>	<i>1322376,58</i>
<i>15</i>	<i>394684,59</i>	<i>1322359,94</i>
<i>16</i>	<i>394679,28</i>	<i>1322357,94</i>

						2-ППТ	Лист
Изм.	Кодуч.	Лист	№ док.	Подпись	Дата		

17	394677,92	1322359,80
18	394633,30	1322345,67
19	394639,81	1322319,71
20	394654,66	1322323,95
21	394652,44	1322333,67
22	394719,83	1322352,81
23	394746,76	1322346,33
13	394747,72	1322346,48
Обозначение характерных точек границ	Координаты, м	
	X	Y
1	2	3
Кадастровый квартал -57:27:0000000; земельный участок -57:27:0000000:3У1 - площадь 5382 кв.м		
1	394736,29	1322317,70
2	394748,02	1322330,18
3	394753,44	1322331,79
4	394768,81	1322336,33
5	394767,70	1322349,49
6	394747,72	1322346,48
7	394746,76	1322346,33
8	394719,83	1322352,81
9	394652,44	1322333,67
10	394654,66	1322323,95
11	394639,81	1322319,71
12	394639,53	1322319,63
13	394593,69	1322304,78
14	394589,16	1322302,94
15	394594,64	1322284,10
16	394609,77	1322289,59
17	394612,25	1322291,10
18	394617,57	1322292,43
19	394629,40	1322290,28
20	394664,63	1322294,93
1	394736,29	1322317,70
1	394594,09	1322303,84
2	394593,69	1322304,77
3	394592,77	1322304,37
4	394593,16	1322303,45
1	394594,09	1322303,84

3.3 Объекты культурного наследия

В районе планируемой реконструкции искусственного сооружения (с подходами) в г.Мценск Орловской области объекты культурного наследия, включенные в единый государственный реестр объектов культурного наследия (памятников истории и культуры) народов Российской Федерации, и выявленные объекты культурного наследия отсутствуют. (Письмо №1242 от 04.12.2018).

						2-ППТ	Лист
Изм.	Кодуч.	Лист	№док.	Подпись	Дата		

ГРАФИЧЕСКАЯ ЧАСТЬ
к проекту межевания территории

						2-ППТ	Лист
Изм.	Кодуч.	Лист	№док.	Подпись	Дата		

Приложение

						2-ППТ	Лист
Изм.	Кодуч.	Лист	№док.	Подпись	Дата		



ДЕПАРТАМЕНТ НАДЗОРНОЙ
И КОНТРОЛЬНОЙ ДЕЯТЕЛЬНОСТИ
ОРЛОВСКОЙ ОБЛАСТИ

пл. Ленина, д. 1, г. Орёл, 302021
телефон/факс 59-78-07
e-mail: nasledie@adm.orel.ru
http://orel-region.ru

04 ДЕК 2018

№ 1242

На № 482 от 23.11.2018

Михаил

Генеральному директору
ООО «ПРОЕКТ+»

Жиляевой Н. П.

ул. 3-я Курская – 35 «А»
г. Орел, 302004

Уважаемая Надежда Петровна!

Управление по государственной охране объектов культурного наследия Департамента надзорной и контрольной деятельности Орловской области, рассмотрев карту-схему по объекту: «Реконструкция искусственного сооружения (с подходами) в г. Мценск Орловской области» сообщает, что на данном земельном участке включённых в единый государственный реестр объектов культурного наследия (памятников истории и культуры) народов Российской Федерации, выявленных объектов культурного наследия, либо объектов, обладающих признаками объекта культурного наследия (в том числе объектов археологического наследия), не зарегистрировано.

Испрашиваемый земельный участок расположен вне зон охраны и вне защитных зон объектов культурного наследия.

Информируем Вас, что в соответствии со ст. 36 Федерального закона от 25 июня 2002 года № 73-ФЗ «Об объектах культурного наследия (памятниках истории и культуры) народов Российской Федерации» земляные, строительные, хозяйственные и иные работы должны быть немедленно приостановлены исполнителем работ в случае обнаружения объекта, обладающего признаками объекта культурного наследия. Исполнитель работ в течение трех рабочих дней со дня их обнаружения обязан направить заявление в письменной форме об указанных объектах в региональный орган охраны объектов культурного наследия.

Заместитель руководителя Департамента

С. В. Семиделихин